



Memòria 2001

Associació els tres turons



Seu social: carrer Gran Vista 97 baixos, 08032
Barcelona. Tel: 93 429 32 10, fax: 93 426 86 96



Memòria 2001

Associació els tres turons



Índex

Memòria

2001

Presentació

Presentació. Finalitats, objectius, missió i orígens. Organigrama funcional. Finançament.

Serveis que ofereix l'Associació

Centre de Dia. Programes. Resultats 2001.

Servei Itinere. Cursos de Formació Ocupacional. Accions de tipus pre-laboral. Població atesa. OTL

Empreses d'Inserció Sòciolaboral: Entintat. Servei d'entrega de compres dels mercats d'Horta i Carmel.

Participem

Xarxes i coordinadores. Participació comunitària. Docència i intervenció activa en jornades i congressos.

Gestió

Perspectives de futur. Professionals de l'Associació. Agraïments. Adreces.



Presentació

Presentació

Presentació. Finalitats, objectius, missió i orígens. Organigrama funcional. Finançament.

Presentació

L'any 2001 ha suposat un moment en què s'ha donat un fort impuls al desenvolupament de l'Associació amb la consolidació de diferents projectes i el desenvolupament de nous que facilitaran una atenció més integral al conjunt de persones que atenem i als seus familiars, com al conjunt de l'àmbit comunitari on l'associació realitza la seva tasca d'intervenció social, des de la vessant de la Salut Mental Comunitària.

Durant aquest any s'ha fet un salt endavant en el procés de desenvolupament de canvi del model de Centre de Dia a un model més integral de Servei de Rehabilitació Comunitària que, mantenint les seves funcions, en desenvolupa de noves impulsant diferents accions i programes que poden veure reflectits a la memòria. Aquest desenvolupament es fa amb un criteri d'arrelament territorial, desenvolupant sinèrgies amb diferents entitats i de pràctica comunitària com són les senyes d'identitat de la nostra associació.

Pel que fa a l'àmbit de la inserció social pel treball s'han anat consolidant els diferents projectes i serveis, tant en la inserció laboral individual com en el desenvolupament de projectes innovadors en l'àmbit de l'economia social i solidària. Aquesta pràctica va suposar aquest any la **concessió a l'Associació del primer premi Josep M^a Piñol** "en reconeixement a la creació del projecte d'empresa d'inserció laboral i economia social", concedit per la Fundació Acció Solidària contra l'Atur. Aquest projecte ha estat l'impuls d'un servei de proximitat, de repartiment domiciliari de la compra als mercats municipals d'Horta i El Carmel.

En conjunt, des dels diferents àmbits d'atenció, serveis i programes de l'Associació, durant l'any 2001 es va donar suport a un total de 243 persones (nombre de persones donades d'alta, sense comptabilitzar tots els atesos).

Aquest any s'han iniciat les obres del nou local de l'associació situat al carrer Murtra del barri del Carmel, al districte d'Horta-Guinardó de Barcelona, locals cedits en règim de lloguer pel Patronat Municipal de l'Habitatge. Aquestes obres que hauran suposat un gran esforç, ens permetran donar una atenció en millors condicions i de millor qualitat que la que estem donant fins ara. Tant la Seu Social com el Servei de Rehabilitació Comunitària es traslladaran a la nova adreça.

Cal dir també, i relacionat amb el nou local que l'Associació va guanyar a final de 2001 un concurs organitzat pel Servei Català de la Salut per al desenvolupament d'un servei d'habilitació prelaboral que es desenvoluparà en els nous locals de l'Associació.

Després de més de disset anys de pràctica com Associació dins l'àmbit de la promoció i suport a la Salut Mental Comunitària i de lluita contra l'exclusió social de les persones amb trastorns mentals greus, l'any 2001 vàrem iniciar el procés de crear una Fundació que ajudarà a desenvolupar millor la nostra missió i ampliar nous projectes sempre en el mateix àmbit i filosofia d'intervenció, procés que esperem finalitzar a final de 2002.

L'Equip Directiu



Quí som: finalitats i objectius

Els Tres Turons és una associació sense afany de lucre que es va crear a l'any 1985 al Districte d'Horta-Guinardó de Barcelona, amb l'impuls i suport del moviment associatiu, del Centre d'Higiene Mental (actualment Centre d'Atenció Primària en Salut Mental), i professionals compromesos de la zona. Responent a una necessitat d'assistència en rehabilitació psicosocial en l'àmbit de la salut mental que en aquells moments no cobria la xarxa pública, i seguint els corrents renovadors de la psiquiatria a Itàlia, Anglaterra i altres països europeus. La finalitat de l'Associació és atendre persones amb dificultats greus de salut mental amb l'objectiu de fomentar accions de caràcter integrador, desenvolupar programes i activitats d'orientació psicosocial i d'inserció social pel treball, suport a les famílies, activitats lúdiques i culturals, etc., orientades a la consecució del màxim grau d'autodeterminació personal i d'integració amb l'entorn comunitari. Aquests serveis formen part de la xarxa pública d'atenció en salut mental.

Tal com diuen els Estatuts de l'Associació, la missió de l'entitat és ***"des de la perspectiva de la Salut Mental Comunitària, aconseguir el màxim possible la rehabilitació psicosocial i la integració social i laboral de persones amb trastorns mentals severes que estan en una situació de marginalitat i exclusió, o en risc d'estar-ho. És inherent a la missió realitzar la tasca de forma no discriminatòria, amb equitat i potenciant la capacitat crítica"***.

Objectius

Els objectius generals que l'Associació desenvolupa per a la consecució d'aquesta finalitat són els següents:

1. Objectius encaminats a la rehabilitació psicosocial i laboral.

2. Objectius adreçats a modificar:

- Modificar les actituds socials de prejudici (prevenció i sensibilització).
- Proporcionar una legislació que reconegui efectivament els drets de ciutadania.
- Afavorir la integració i la convivència en la diversitat.
- Sensibilitzar per al desenvolupament dels recursos necessaris per al col·lectiu.

Finançament

Els serveis de l'Associació han estat finançats i subvencionats per diverses administracions i entitats:

- Generalitat de Catalunya: Servei Català de la Salut; Departament de Treball, Direcció General d'Economia Social, Cooperatives i Autoempresa.
- Fons Social Europeu (actualment via Departament de Treball).
- Barcelona Activa
- Institut Municipal de Mercats de Barcelona
- Ajuntament de Barcelona: Consell de Districte d'Horta-Guinardó.
- Fundacions privades (Fundació Un Sol Mon; Fundació Roviralta, Fundació ASCA i per aportacions individuals).

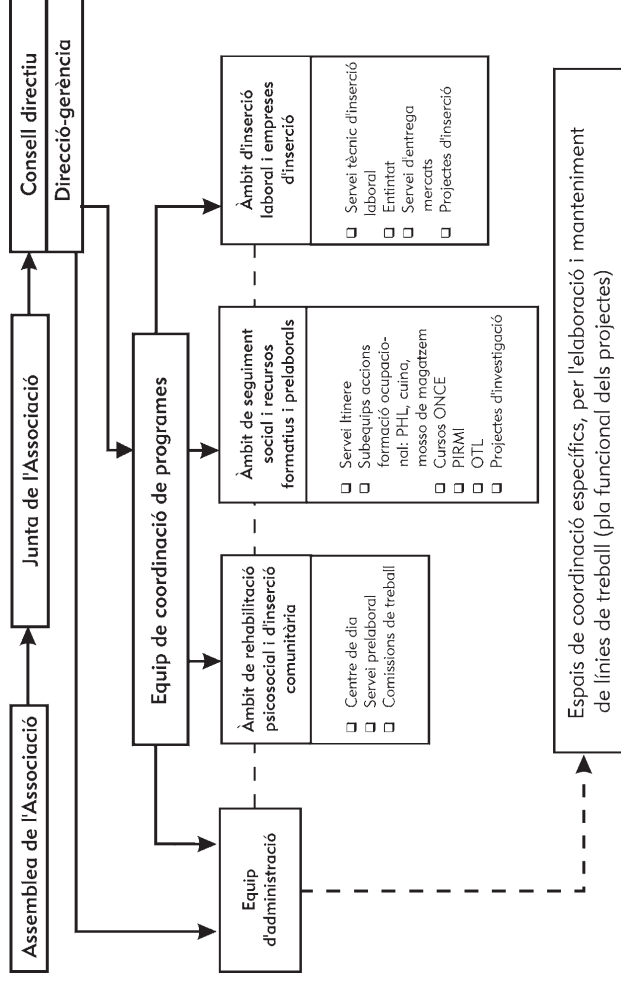
Serveis que ofereix l'Associació

Per realitzar aquests objectius, durant aquests anys s'han creat i es gestionen programes i recursos entorn a:

- La rehabilitació i integració de persones amb trastorns mentals severes
- La formació ocupacional amb integració de diferents col·lectius
- L'habilitació, orientació i integració social pel treball
- Creació d'espais laborals des de la mateixa associació



Organigrama de l'Associació



Associació els tres turons



Serveis

que ofereix

l'Associació

Servei de Rehabilitació Psicosocial

Centre de Dia. Programes. Resultats 2001.

Serveis de Formació/Inserció Social pel Treball

Servei Itinere. Cursos de Formació Ocupacional. Accions de tipus pre-laboral. Població atesa. OTL

Empreses d'Inserció

Entintat. Servei d'entrega de compres dels mercats d'Horta i Carmel.

Àmbit de rehabilitació psicosocial

Descripció general de l'àmbit

Amb els recursos del què disposa pretén cobrir les necessitats de rehabilitació i reinserció comunitària de les persones amb problemes greus, tant de salut mental com psicosocials (procés crònic d'exclusió i manca de participació social) del Districte d'Horta Guinardó.

Els recursos en funcionament i totes les accions i intervencions realitzades es plantegen des d'una orientació i una filosofia d'acció i participació comunitària.

Servei de rehabilitació psicosocial – Centre de Dia

Objectius

Objectiu general

Facilitar la rehabilitació psicosocial de les persones usuàries i la formulació i el desenvolupament d'un projecte de vida adient a la seva situació, necessitats, capacitats i limitacions.

Objectius específics

- Ésser una referència per als usuaris del Servei i dels recursos del territori amb relació a les funcions específiques del servei: rehabilitació psicosocial, manteniment i inserció comunitària, etc.)
- Potenciar l'autonomia dels usuaris i el coneixement de les pròpies dificultats i capacitats
- Avaluar i millorar el funcionament psicosocial dels usuaris

- Facilitar la reconstrucció de rols socials valuosos
- Realitzar formació d'altres professionals i docència
- Mitjançar entre l'usuari i el seu entorn (treball comunitari, altres, etc.)
- Acompanyar i donar suport a l'usuari durant tot el seu procés de rehabilitació
- Assessorar i treballar conjuntament amb altres serveis del territori en la realització d'accions comunitàries
- Donar suport a les famílies i l'entorn de les persones usuàries

Requisits d'accés, derivacions i coordinacions

S'accedeix al Servei per derivació dels professionals de la xarxa de salut mental del sector Horta-Guinardó, de la qual forma part.

La petició també la poden fer professionals d'altres recursos que no pertanyen a la xarxa de salut mental (com Serveis Socials o Serveis Personals, per exemple), però sempre d'acord i amb coordinació amb els CSMA d'Horta Guinardó.

El Servei atén persones amb el següent perfil:

- De 18 a 65 anys
- Que pateixen un trastorn mental greu, però estan estables en aquell moment
- Si hi ha dificultats per a manegar l'agressivitat: amb capacitat per a contenir-la
- Amb residència al Sector Horta-Guinardó
- En tractament al Centre de Salut Mental d'Adults (CSMA) d'Horta Guinardó
- Si requereixen tractament per a alguna altra problemàtica com per exemple les drogodependències: en tractament al Centre d'Atenció i Seguiment (CAS) que els correspongui per zona i abstinents abans d'iniciar el tractament en rehabilitació



Usuaris al taller del Centre de Dia

- Amb cobertura de les seves necessitats bàsiques
- Amb motivació mínima per iniciar un procés de rehabilitació
- Amb un mínim nivell d'autonomia

Quan un professional de la xarxa ho sol·licita, la persona que vol rebre tractament al Servei demana una entrevista de valoració (procés d'acollida) on es valora si des del Servei se'l pot atendre (compleix el perfil) i si és adient l'inici d'un procés de rehabilitació en aquell moment.

També s'atenen demandes de famílies que demanen tractament per a un familiar i/o persones que volen rebre tractament en rehabilitació, però sempre és necessari que estiguin en tractament al CSMA d'Horta Guinardó per garantir un adequat desenvolupament del procés rehabilitador. Si el Servei i la persona usuària estan d'acord, es produeix la incorporació al Servei, sempre de forma voluntària.

Derivacions a altres recursos de la xarxa de salut mental

Si durant el procés de rehabilitació la situació psicosocial de l'usuari varia en el sentit de que es produeix un desajust, i es valora adient que l'usuari s'atengui temporalment en un altre servei de la xarxa de salut mental, es realitza una petició a aquell servei, després d'un acord i coordinació amb el CSMA de zona.

Coordinacions amb la xarxa de salut mental

Les coordinacions amb la xarxa de salut mental són habituals, i especialment freqüents amb els CSMA de zona. Coordinacions estables:

- 1 reunió de coordinació mensual amb tots els recursos del circuit de salut mental d'Horta Guinardó
- 2 reunions de coordinació mensuals (una amb cada CSMA) amb els CSMA de zona

Es duen a terme reunions de coordinació sempre que es valorin com a necessàries, tant des del nostre servei com des d'altres serveis de la xarxa de salut mental, com d'altres.

Equip tècnic

És un equip interdisciplinari format pels següents professionals:

- 1 director tècnic
- 1 psicòloga / coordinadora
- 1 treballadora social
- 4 educadors /es socials
- 1 supervisor

L'abordatge del procés de rehabilitació és interdisciplinari i el pes de la intervenció de cada professional varia en funció de la situació psicosocial de l'usuari en aquell moment. Dit d'una altra manera, la intervenció s'adapta en tot moment al procés, a la situació psicosocial i a les necessitats de l'usuari.

Any d'inici

El Centre de Dia d'Horta – Guinardó és el primer recurs sociosanitari creat per iniciativa de l'Associació els Tres Turons, i comença a funcionar com a tal l'any 1985 amb el suport econòmic de diverses institucions públiques, i des de l'any 1991 – 1992 pel Servei Català de la Salut de la Generalitat de Catalunya.

Programes

Les activitats que es desenvolupen al Servei de Rehabilitació Psicosocial - Centre de Dia, s'organitzen al voltant del que anomenem Programa Funcional d'Activitats, que inclou un Programa Bàsic i diversos Programes Específics. Des del Servei es realitzen activitats de dilluns a divendres, matí i tarda, encara que cal assenyalar que no tots els usuaris realitzen totes les activitats d'acord a la intensitat de suport necessària.

La inclusió o no d'un usuari en un programa, com a part del seu Programa Individual de Rehabilitació i Reinserció (PIRR) està en funció de dos aspectes:

- De la seva situació psicosocial
- Del grau de rehabilitació assolit en aquell moment



Usuaris/es a l'hort del Centre de Dia

Programa bàsic

Espais d'atenció exclusiva als usuaris:

Inclou accions i programes adreçats a l'adquisició d'hàbits i habilitats psicosocials bàsiques com la sociabilitat, la puntualitat, processos cognitius simples i complexes, etc. Es pot dir que és l'etapa inicial a la qual tots els usuaris han d'accedir (sigui en els espais de taller o en altres, d'acord a la valoració que es realitza al procés d'acollides), i sense la qual, no ens podem plantejar el treball de processos psicosocials d'una major exigència i especificitat, ja encaminats a la inserció comunitària de la mena que sigui (derivació cap a un recurs d'orientació i inserció sociolaboral, és a dir, Servei Itinere, etc.)

L'acompanyament professional en aquestes primeres etapes de rehabilitació és intensiu, per tal d'afavorir una bona vinculació de l'usuari al Servei i possibilitar així el progressiu treball de l'autonomia personal segons a aquesta vinculació i a la bona relació establerta amb l'equip.

Formen part del programa bàsic les següents accions:

- Taller de marqueteria
- Taller de ceràmica
- Taller d'enquadernació
- Taller d'hort i jardineria
- Assemblea
- Espai d'oci
- Dinar mensual
- Sortida mensual



- Treball individual: social, educatiu i psicològic
- Treball familiar: unifamiliar (social i psicològic), grup social, assemblees

a) Tallers:

Objectiu: facilitar la reconstrucció personal i l'adquisició d'hàbits, habilitats bàsiques i assoliment de processos (sociabilitat, mediació i resolució de conflictes, ajut mutu) mitjançant el treball amb un objecte intermediari (fusta, ceràmica, paper i materials afins, productes de l'hort).

Places disponibles l'any 2001 als 4 tallers: 32

b) Assemblea:

Objectiu: informar, donar coherència i integrar les diferents activitats i iniciatives dels usuaris (participació), i prendre decisions. És, juntament amb l'espai d'oci, un dels primers espais socialitzadors al qual accedeixen els usuaris.

Usuaris que han passat regularment per l'espai l'any 2001: 35

c) Espai d'oci:

Objectiu: potenciar el procés de sociabilitat i socialització dels usuaris mitjançant la creació d'un espai informal i lúdic

Usuaris que han passat regularment per l'espai l'any 2001: 25

d) Dinar mensual:

Objectiu: conèixer i desenvolupar hàbits alimentaris més adequats

Usuaris que han passat regularment per l'espai l'any 2001: 30

e) Sortida mensual:

Objectiu: fomentar la motivació pel coneixement d'un entorn més ampli que el propi de cada usuari

Usuaris que han passat regularment per l'espai l'any 2001: 35

Programa de suport a les famílies

La col·laboració de la família és fonamental per a assolir amb èxit el procés de rehabilitació. És per aquest motiu que

disposem d'aquest programa per a atendre, donar suport i treballar conjuntament amb l'usuari i la família.

El programa inclou espais de suport unifamiliar (entrevistes a una sola família) i multifamiliar (grup de famílies).

1) Objectius

- Facilitar a la família la comprensió i acceptació de les capacitats i limitacions de l'usuari/a, com a base per a assolir amb èxit el procés de rehabilitació
- Crear una aliança de tractament que promogui una relació de suport viable amb l'usuari/a i la família
- Informar a l'usuari/a i a la família respecte al trastorn i la manera de manegar-se amb ell
- Integrar gradualment a l'usuari/a en papers familiars (lloc dins el grup familiar) i socials
- Informar a la família de la funció i objectius del Servei de Rehabilitació
- Potenciar el paper actiu de la família en el procés de rehabilitació

2) Accions

- Grup social de famílies

Se'n beneficien tots els familiars del usuari del servei en què sigui indicat un treball de grup.

El grup ha estat un espai estable, de freqüència quinzenal i amb una duració de 1 hora per cada sessió.

La conducció del grup la realitza la treballadora social de l'equip del Servei, amb una persona de suport.

Nombre de familiars que han participat a l'espai de grup l'any 2001: 7. Nombre de sessions realitzades: 16

- Intervencions de suport psicològic familiar
- El treball psicoterapèutic familiar no té un caràcter permanent. És limitat en el temps i amb una periodicitat variable en funció dels objectius del PIR.



En tots els casos l'usuari/a ha d'acceptar i expressar el seu acord amb la realització de sessions familiars.

La intervenció la realitza la psicòloga de l'equip del Servei.

- Intervencions de suport social familiar

En tots els casos és necessari elaborar una valoració del context familiar i l'entorn social per conèixer amb quin suport es compta, l'autonomia i capacitat d'autogestió de la persona usuària respecte la família i la capacitat d'integració en l'entorn comunitari. La intervenció la realitza la treballadora social de l'equip.

Nombre de famílies que han participat tant a l'espai social com psicològic l'any 2001: 48. Nombre de sessions familiars realitzades: 243

- Assemblees

Es realitzen dues assemblees anuals a les quals es convoca, per carta, a totes les famílies del usuàries del Centre de Dia. A la carta de la convocatòria s'inclou l'ordre del dia i un termini perquè les famílies que ho desitgin puguin incloure punts a tractar.

A les assemblees s'informa dels canvis en horaris i activitats del Centre de Dia (malgrat tot, aquesta informació es dona de forma continuada per carta, per telèfon i /o personalment), així com dels nous programes i /o accions que es desenvolupen als altres recursos de què disposa l'Associació Els Tres Turons. Sempre hi ha un torn obert de paraules i se solucionen totes les qüestions que plantegen els familiars assistents.

Les assemblees són conduïdes per professionals de l'equip del Centre de Dia.

- Treball individual

Objectiu: acompanyar l'usuari durant el seu procés de rehabilitació i facilitar la concreció i realització d'un projecte personal adient a les seves capacitats, desitjos, limitacions, edat i característiques psicossocials. D'acord

amb les necessitats de l'usuari, del moment en el procés i de la indicació de l'equip, la intervenció pot ser psicològica, social i/o educativa. Usuaris que han passat per l'espai l'any 2001: 59

Programes específics

Els usuaris accedeixen un cop s'han assolit les primeres fases de la rehabilitació.

Són accions encaminades a treballar més específicament aspectes concrets i fonamentals en la millora progressiva del funcionament psicossocial i de l'autonomia personal.

1) Programa de rehabilitació cognitiva:

Treballa d'una manera específica la recuperació, sempre que sigui possible, de capacitats com: la memòria (curt, mig i llarg termini), l'atenció, la concentració, la creativitat i el contacte amb les emocions.

Accions:

- Taller literari:

Objectiu: facilitar la comunicació, la interacció amb els altres, la imaginació i la creativitat mitjançant l'expressió escrita
Usuaris que han passat per l'espai l'any 2001: 9

- Revista:

Objectiu: potenciar les capacitats de comunicació, comprensió i expressió de les pròpies opinions
Usuaris que han passat per l'espai l'any 2001: 6

- Noves tecnologies

Objectiu: conèixer altres mitjans de comunicació (Internet, etc.) i valorar-los com a instrument de coneixement, de gaudiment i de relació, fomentant la participació en els recursos comunitaris (Punt Òmia).
Usuaris que han passat per l'espai l'any 2001: 6



2) Programa d'Intervenció Comunitària:

Agrupa totes aquelles accions adreçades a promoure dinàmiques proactives que afavoreixin la inclusió social del usuari del Servei i la participació comunitària.

El programa s'organitza en un ventall d'accions que compten sempre amb el grau de suport mínim necessari.

Implica el treball conjunt i coordinat de l'equip, els usuaris i la resta de la comunitat.

Inclou dues tipologies d'accions: les dutes a terme exclusivament per l'equip i aquelles en les quals participen, també, els usuaris.

Sense les primeres, no serien possibles les segones.

Accions de màxim suport professional:

accions adreçades a treballar la socialització com a pas previ per a plantejar-nos la inserció comunitària.

- Comissió d'oci

Objectiu: facilitar que els usuaris organitzin en grup petites competicions i altres activitats lúdiques, practicant les habilitats socials.

Usuaris que han passat per l'espai l'any 2001: 4

- Comissió de sortides i dinars

Objectiu: millorar els hàbits i habilitats d'autoorganització dels usuaris.

Usuaris que han passat per l'espai l'any 2001: 4

- Taller de cafeteria

Objectiu: millorar els hàbits i habilitats bàsics dels usuaris per a potenciar la seva autonomia en la vida quotidiana

Usuaris que han passat per l'espai l'any 2001: 4

- Exposició anual i Festa aniversari del Centre

Objectius: presentar i vendre una mostra dels productes elaborats als espais de taller del Centre com a part final del procés treballat. La festa-exposició es realitza pel juliol i es convida a usuaris, famílies, veïns (tant actuals com d'altres anys) i professionals dels equipaments sociosanitaris i comunitaris del Districte d'Horta Guinardó. Els diners obtinguts amb la venda de productes es reparteixen entre els usuaris participants en la seva elaboració.



Durant la festa d'aniversari del centre que es celebra cada any

Persones que han passat per l'espai l'any 2001: 100

- Campionat de futbol intercentres de Dia
Objectiu: facilitar que els usuaris facin esport i puguin relacionar-se amb d'altres i conèixer entorns diferents

Usuaris que han passat per l'espai l'any 2001: 35

- Fira de Nadal

Objectiu: presentar i vendre una mostra dels productes elaborats als espais de taller del Centre com a part final del procés treballat. Participen tant usuaris com exusuaris del Centre. Es realitza a la plaça de la Sagrada Família. Els diners obtinguts amb la venda de productes es reparteixen entre els usuaris participants en la seva elaboració

Usuaris que han passat per l'espai l'any 2001: 40

Accions de mig suport professional:

accions adreçades a treballar la inserció comunitària, realitzades amb la participació activa dels usuaris i d'altres membres de la comunitat amb suport per part de l'equip del CD.

- Noves tecnologies (Projecte ÒMNIA, Espai ADSIS)

Objectiu: l'activitat es realitza en un espai cedit per la Fundació ADSIS, dins el projecte ÒMNIA, i es fa conjuntament amb el professional responsable de l'aula d'informàtica i noves tecnologies. En el seu vessant més comunitari, pretén que els usuaris es familiaritzin amb altres espais de la comunitat amb els quals estableixen vincles a partir de la realització de l'activitat

Usuaris que han passat per l'espai l'any 2001: 6

- Programa d'esport (IES Ferran Tallada)

Objectiu: l'activitat es realitza en un espai esportiu cedit per l'Institut d'Educació secundària (IES) Ferran Tallada, al barri del Carmel. El programa vol millorar la condició física dels usuaris i la seva integració

comunitària mitjançant l'ús d'instal·lacions esportives del barri. En aquest moment, s'està treballant conjuntament amb els responsables de l'IES un projecte de realització d'activitats conjuntes usuari-alumnes de l'institut de cara a l'any 2003

Usuaris que han passat per l'espai l'any 2001: 12

- Participació en la Mostra de cultura mediambiental al Punt Verd (deixalleria) del Districte

Objectiu: fomentar la participació activa dels usuaris del Centre en una mostra d'entitats en la qual participaren també altres entitats del districte. El grup d'usuaris participants va realitzar un taller de sabó artesà en el qual van assistir els assistents a la mostra. L'oli reciclat per a la realització del taller el van recollir prèviament els nens i nenes del CEIP Martí Codolar.

Usuaris que van realitzar el taller l'any 2001: 12

- Participació en el Programa específic de tallers per a usuaris de Centres de Dia. Col·laboració amb els Museus MACBA i MNAC. Exposició itinerant i jornades de difusió pública

Objectiu: apropar els usuaris dels CD a altres dinàmiques socials mitjançant la producció artística, possibilitant l'intercanvi social, la inserció comunitària i el canvi social en la concepció estereotipada i negativa predominant vers la malaltia mental

Usuaris que han passat per l'espai l'any 2001: 5

- Participació en el Projecte 'Visions del Carmel' organitzat per les entitats que desenvolupen el Pla de Desenvolupament Comunitari

Es tractava que diferents grups de persones de la comunitat (un dels quals era un grup de voluntaris de CD) dissenyessin i fessin fotografies que poguessin transmetre una idea important de la vida del grup concret a la comunitat del barri del Carmel. Organitzat per les entitats que desenvolupen el Pla de



Desenvolupament Comunitari 'Carmel Amunt' del qual formem part.

Objectiu: Augmentar les capacitats de comunicació, comprensió i expressió de les pròpies opinions i el canvi social en la concepció estereotipada i negativa vers la malaltia mental. Usuaris que han passat per l'espai l'any 2001: 5

Accions de mínim suport professional:

accions adreçades a consolidar la inserció comunitària aconseguida (últimes fases de la rehabilitació).

- Grup d'activitats de cap de setmana (CC Carmel)

Objectiu: facilitar un espai on els usuaris, amb mínim acompanyament educatiu necessari, organitzin activitats de temps lliure (caps de setmana) per la resta de companys del CD, partint dels seus interessos i motivacions i es vinculin en l'espai comunitari on es fa la reunió

Usuaris que han passat per l'espai l'any 2001: 6

- Lectura de textos literaris (Facultat d'Educació Social UB)

Objectiu: presentar públicament una mostra dels textos elaborats al taller literari del Centre com a part final del procés treballat, amb l'assistència dels alumnes i els docents de la facultat d'educació social, l'equip i la resta d'usuaris de CD, equip i usuaris del CD Dreta de l'eixample i familiars (total: 70 persones).

Usuaris que han passat per l'espai l'any 2001: 30

- Organització del Campionat de ping pong dins el programa de festes del barri del Carmel

Objectiu: desenvolupar les habilitats socials i d'autoorganització tenint un paper actiu en la comunitat (assistència a les reunions de l'AV del Carmel per a organitzar conjuntament el programa de festes del barri) i assumint responsabilitats com a grup.

Usuaris que han passat per l'espai l'any 2001: 6

- Taller de sabó artesanal (reciclatge) CC Carmel (2a. edició)

Objectiu: participar activament en el 10è aniversari del CC del Carmel, reforçant els vincles existents, assumint responsabilitats com a grup i facilitant la reconstrucció de la identitat personal com algú que aporta quelcom i no només rep

Usuaris que han passat per l'espai l'any 2001: 6

- Grup de Joves 1 (Espai Jove Boca Nord)

Objectiu: augmentar els recursos personals dels usuaris per a facilitar l'autoorganització i gaudiment del lleure i de la relació amb els altres, facilitant i acompanyant la inserció comunitària

Usuaris que han passat per l'espai l'any 2001: 8

- Taller de Teatre (Espai Jove Boca Nord)

Objectiu: Utilitzar el teatre com a objecte intermediari que permeti treballar des d'una vessant lúdica i a la comunitat aspectes com: l'expressió, la creativitat, l'autoestima i la consciència de grup.

Usuaris que han passat per l'espai l'any 2001: 6

Places concertades amb el Servei Català de la Salut (SCS). Generalitat de Catalunya i persones ateses l'any 2001

El SRC-CD té concertades (rep suport econòmic) amb el SCS un total de 35 places, per tant, té capacitat d'atendre un total de 35 usuaris. No obstant això, malgrat aquesta limitació, sempre s'atenen més usuaris ja que no tots necessiten una alta intensitat de vinculació durant tot el seu procés de rehabilitació, sinó que aquesta necessitat va variant en funció del grau d'autonomia assolit durant els diferents moments del procés. Així tenim usuaris en les modalitats d'alta, mitja i baixa intensitat de vinculació, sempre d'acord a les seves necessitats de rehabilitació, del seu moment en el procés i de la seva situació psicosocial.



L'any 2001 s'ha atès un total de 59 persones en les seves diferents modalitats de vinculació

Resultats 2001: evolució del perfil del usuari (1999 – 2001)

A continuació presentem algunes dades amb relació a l'evolució de les característiques del usuari que s'han incorporat per primera vegada al Servei en els tres últims anys.

Com es pot observar en els gràfics 1, 2 i 4, el perfil dels usuaris derivats al nostre Servei ha anat canviant al llarg del últims tres anys. En general, podem dir que els usuaris/es derivats al nostre servei són, en general:

- Més joves
- Amb menys temps d'evolució de la malaltia
- Amb altres diagnòstics principals diferents del de psicosi (durant el 2001, el 27,12% dels usuaris van ser derivats amb un diagnòstic principal de trastorn greu de la personalitat –s'exclouen els trastorns

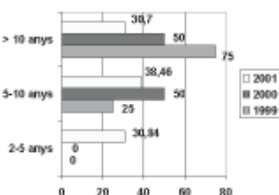
antisocials, que ja no s'admeten).

D'altra banda, al gràfic 3 es pot veure que, la major part de les persones que són donades d'alta definitivament del Servei (un total de 35 en un període de 3 anys), és perquè han aconseguit establir-se en processos d'inserció comunitària actius i participatius (76,18%) que no són ni formatives ni laborals. Hem de dir, però, que hi ha molts usuaris vinculats en la modalitat de baixa intensitat, que també han realitzat processos d'inserció comunitària i la mantenen amb el mínim suport necessari del SRC SM-CD.

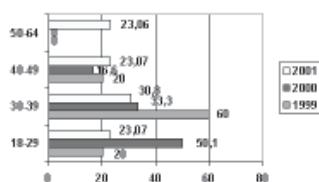
En aquest sentit, les accions desenvolupades en aquests anys des del Servei (35 en total), totes elles amb una dimensió comunitària, responen a les diferents necessitats dels usuaris i als canvis d'aquestes (variabilitat evolutiva en funció de la seva situació psicossocial), anant des d'intervencions de màxim suport a intervencions sense recolzament (altes definitives).

Els gràfics estan expressats en valors absoluts

GRÀFIC 1: EVOLUCIÓ DE LA MALALTIA
N=24 (incorporacions)

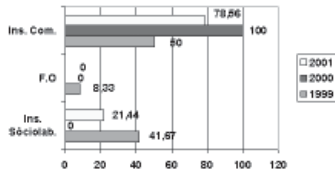


GRÀFIC 2: EDAT
N=24 (incorporacions)

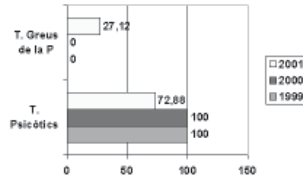




GRÀFIC 3: DERIVACIONS A L'ALTA
N=35 (altes definitives)



GRÀFIC 4: DIAGNÒSTICS PSICOPATOLÒGICS
1999:45, 2000:43, 2001:59



Serveis de formació- inserció

Descripció de l'àmbit

La nostra societat des dels darrers anys ha experimentat molts canvis socials, econòmics, culturals, etc. Un dels més importants segurament és el que fa referència a la transformació del mercat de treball. Ha comportat molts canvis: introducció de noves tecnologies, més especialització professional, desaparició de sectors productius i aparició d'altres, etc.

En aquesta situació, moltes persones tenen dificultats per inserir-se laboralment, o no ho acaben de fer d'una forma estable i amb garanties d'estabilitat. El col·lectiu de persones que han patit algun trastorn mental són especialment vulnerables a aquest fet i romanen excloses del mercat de treball en un percentatge molt elevat. Segons recents estudis al voltant d'un 90% estan a l'atur. En aquest sentit, incideixen diversos factors que dificulten aquesta inserció laboral: imatge social distorsionada, manca de recursos (serveis de suport, treball protegit, etc.), estroncament de la seva formació per l'aparició de la malaltia, etc.

Per aquestes persones l'accés al món del treball sempre que sigui en unes condicions dignes facilita la seva integració i el sentit de pertinença en la societat, establiment de relacions socials, millor ordenament del temps, augment de l'autoestima, etc.

En aquest sentit, entenem la inserció *social pel treball*, com un procés que facilita tant el reconeixement efectiu d'un dret social de ciutadania com una eina que facilita l'augment de la qualitat de vida, autoestima i autonomia personal i social.

Encara que cada persona és diferent, existeixen unes característiques i/o dificultats comunes que presenten moltes d'aquestes persones per poder accedir al mercat laboral i que resumidament són les següents: escassa experiència professional, poca qualificació laboral, llargs períodes a l'atur, dificultats per accedir i mantenir-se al món laboral.

Per totes aquestes raons pensem que calen accions rehabilitadores d'aquests déficits i portem a terme diferents programes adaptats als processos formatius i laborals de cadascú amb l'objectiu d'aconseguir la seva inserció sociolaboral en la nostra societat.

Requisits d'accés

Les accions s'adrecen a persones residents a Barcelona ciutat i Àrea Metropolitana, mitjançant la derivació des d'un dispositiu de la xarxa de salut mental i/o altres recursos que incideixen en els seus programes i intervencions sobre la població objecte d'intervenció (Serveis Socials, SSIL, etc.)

El perfil dels usuaris és el següent:

- Persones en situació d'atur amb dificultats en salut mental.
- En edat laboral.
- Que es trobin en un moment d'evolució compensat i amb tractament terapèutic.
- Amb consciència general de les seves dificultats.
- Amb capacitats per poder assumir i mantenir un procés dirigit a facilitar la inserció en el camp professional de l'especialitat escollida.

Equip professional:

Cada acció, en funció de les necessitats, disposa del seu propi equip de professionals, durant el 2001 varen participar-hi els següents professionals:



- 3 Psicòlogues,
- 3 Treballadores socials,
- 3 Inseridors laborals,
- 2 Educadors socials
- 5 Tècnics experts en les diferents especialitats formatives
- 1 Director tècnic
- 2 Administratives
- 1 Supervisor

Any d'inici

L'Associació inicià les accions formatives a l'any 1985. Des d'aleshores s'han desenvolupat diferents especialitats de forma ininterrompuda i en diferents formes (Formació Ocupacional, Programes Europeus, Casa d'Oficis, etc.)

Les especialitats han anat variant en d'acord a les demandes del mercat de treball i del perfil dels usuaris atesos

Accions que es porten a terme

Les accions es divideixen en tres grans blocs:

A) Accions adreçades a la inserció laboral:

- Servei Itinere
- Cursos de Formació Ocupacional

B) Accions de Motivació i Prelaborals

C) Oficines Terapèutiques Laborals

A més l'Associació és Centre Col·laborador del Servei Català de Col·locació, realitzant



Una sessió de treball dels professionals dels Serveis d'Inserció Sociolaboral

tasques d'intermediació laboral (gestió d'ofertes, introducció de CV i centre tutor) Durant l'any 2002, 127 persones varen ser altes oficials a les diferents accions.

it|nere

Servei Itinere

És un servei de gestió d'itineraris d'Inserció Social pel Treball.

Objectiu

Disseny d'un itinerari formatiu/laboral personalitzat que es concreta en diferents modalitats de suport (des de les sessions d'orientació inicial fins a les sessions grupals o individuals de suport al manteniment del lloc de treball).

Cada usuari té un projecte d'inserció que es dissenya i s'avalua des d'una perspectiva interdisciplinària i en coordinació amb els referents terapèutics dels serveis de la xarxa de salut mental. Al llarg del procés que inicia en el Servei disposa d'un referent que coordina conjuntament amb l'usuari el projecte d'inserció formatiu i/o laboral iniciat.

Els serveis s'articulen en diferents fases, que s'adeqüen a la situació de cada persona. Les fases, amb els seus objectius, són les següents:

Anàlisi de la situació psicosocial

Analitzar la demanda i clarificar el projecte personal de l'usuari. Valoració i anàlisi de totes les variables que configuren la situació psicosocial (individuals, familiars i de l'entorn social i laboral).

Orientació

Analitzar les capacitats actitudinals i aptitudinals, així com les preferències de l'usuari amb relació a l'establiment d'un itinerari formatiu i/o laboral.

Suport a l'itinerari formatiu ordinari

Dissenyar conjuntament amb l'usuari l'itinerari formatiu ordinari establint els objectius i temporització adient i grau de suport necessari ajustat a les seves necessitats i grau d'autonomia.

Pràctiques

Ampliació/Adaptació dels coneixements professionals de l'usuari en un entorn laboral específic.

Recerca de feina

Que l'usuari conegui les eines i adquireixi les habilitats necessàries per portar a terme una recerca d'ocupació activa, organitzada, planificada i en acord a la seva situació psicosocial.

Suport al manteniment del lloc de treball

Ofertar un seguiment i suport a l'usuari quan es troba vinculat a un lloc de treball per valorar les dificultats i estimular els recursos personals per resoldre les dificultats concretes que es troba.

Suport en habilitats socials i entorn laboral

Desenvolupar i adquirir habilitats personals que millorin el sosteniment de les activitats que inicien durant el procés d'inserció sociolaboral.

Durant l'any 2001 es varen atendre 197 persones amb la següent casuística:

- Inicien projecte d'inserció sociolaboral: 59 (altes oficials del servei)
- En seguiment del seu projecte d'inserció sociolaboral d'anteriors accions: 24
- Derivades a Recursos específics de la xarxa de salut mental (Formació Ocupacional): 21
- Derivades a projectes no laborals (voluntariat, activitats lúdico-ocupacionals, etc.): 4
- Amb vinculacions irregulars o intermitents: 5
- En la fase d'anàlisi de la situació psicosocial: 7
- Un cop finalitzada l'avaluació psicosocial no continuen al Servei 84 persones per

diferents motius (en situació d'ILT o Incapacitat absoluta, derivació a altres recursos, desvinculació, no pertinença al col·lectiu diana del servei, etc.)

Cursos de formació ocupacional

Objectiu

Adquirir la formació/habilitació adequada per assolir un nivell de professionalització que incrementi les oportunitats d'accedir al mercat de treball.

Els continguts de les especialitats escollides es caracteritzen per ser eminentment pràctics la qual cosa permet treballar *in situ* l'adquisició d'hàbits de treball (autonomia, responsabilitat, ritme i qualitat, treball en equip). Amb les pràctiques professionals s'incideix més en aquest aspecte.

Al mateix temps s'incideix en aquells aspectes que puguin interferir en el seu itinerari d'inserció (habilitats socials, presa de decisions, etc.)

Durant l'any 2001 es van realitzar els següents cursos:

Projecte d'Habilitació Laboral en Arts Gràfiques

Nombre. d'alumnes formats: 10

Durada: 1144 hores



Amb les altes del curs de cuina



Auxiliar de Cuina

Nombre. d'alumnes formats: 12

Durada: 730 hores

Mosso de Magatzem i Reposador

Nombre d'alumnes formats: 12

Durada: 436 hores

Accions de tipus pre-laboral

Objectius

La seva finalitat es treballar aquells aspectes que incideixen en dificultats bàsiques per a l'individu. Així es fa especial èmfasi en tots aquells aspectes bàsics que poden dificultar la inserció sociolaboral. L'abordatge es fa tant a escala individual com grupal.

L'especialitat és un mitjà per treballar els objectius i no un fi en sí mateixa. es a dir, l'èmfasi no es fa tant en la qualificació sinó en l'adquisició de competències bàsiques com: assoliment de compromisos, assistència, treball en equip, habilitats socials, presa de decisions, organització del temps.

Durant l'any 2001 es van fer les següents accions:

Accions de motivació PIRMI

Acció de motivació per a persones perceptores la Renda Mínima d'Inserció i amb trastorns mentals severes (Subvencionat per la Subdirecció General d'Economia Social i Cooperatives-Direcció General d'Ocupació).

Es van fer dues accions.

Alumnes: 19

Hores de cada acció: 350

Curs d'iniciació a l'hosteleria

Alumnes:15

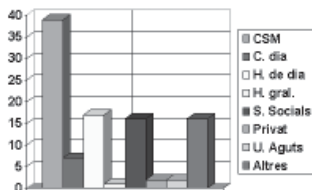
Hores:

Característiques de la població atesa

De les 127 persones donades d'alta en les diferents accions trobem les següents característiques:

Els gràfics estan expressats en %

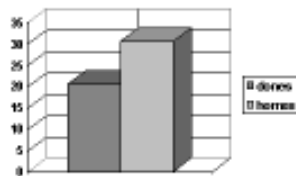
GRÀFIC 5: FONT DE DERIVACIÓ



a) Quant a la font de procedència la gran majoria prové de recursos de la Xarxa Pública de salut mental i, més concretament, de Centres de Salut Mental i Hospital de Dia.

b) Quant al sexe predomina el masculí (gairebé un 70%), considerem que això obeeix a dues causes: per una banda les dones solen presentar un inici més tardà dels trastorns psicòtics i un millor pronòstic. Però, per una altra banda, es donen

GRÀFIC 6: CARACTERÍSTIQUES GENERALS DEL GRUP-SEXE



aspectes culturals associats al gènere, fets que provoquen una major predisposició dels homes cap al mercat de treball, i a les dones cap a les feines de la llar.

c) L'edat predominant es troba en la franja dels 20 als 30 anys (un 52%), tot i que cal considerar que el 46% restant supera aquesta franja, la qual cosa dificulta les seves possibilitats d'inserció.



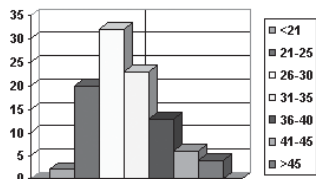
d) El nivell formatiu és força baix, entorn a la meitat de la població sols té el Certificat d'Escolaritat o el Graduat Escolar. Això es deu en la majoria de casos que l'aparició de la malaltia es va donar durant l'adolescència, interrompent la seva formació.

e) L'experiència laboral és molt escassa: el 90% de les persones té menys de 5 anys d'experiència i entorn al 36% de les persones o no ha treballat mai o la seva

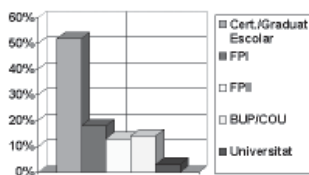
experiència és menor a un any. A més sovint l'experiència és discontinua i poc consolidada (treball en diferents feines i d'escassa qualificació).

f) El temps d'inactivitat és força elevat, així ens trobem amb la gran majoria (79%) porta més d'un any a l'atur, considerant-se aturats de llarga durada. Això comporta un desfasament de coneixements i competències professionals elevat.

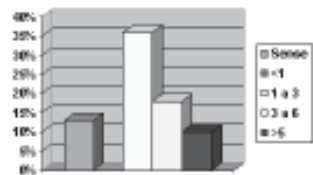
GRÀFIC 7: CARACTERÍSTIQUES GENERALS DEL GRUP-EDAT



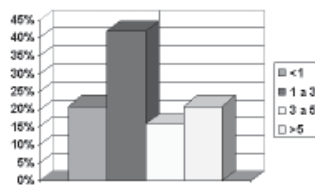
GRÀFIC 8: CARACTERÍSTIQUES GENERALS DEL GRUP-FORMACIÓ



GRÀFIC 9: CARACTERÍSTIQUES GENERALS DEL GRUP-EXPERIÈNCIA LABORAL



GRÀFIC 10: CARACTERÍSTIQUES GENERALS DEL GRUP-TEMPS SENSE TREBALL



Ratios d'inserció laboral

Es computen totes les accions adreçades a la inserció laboral (Servei Itinere i cursos de Formació Ocupacional) (N=93).

A la finalització de les accions ens trobem amb la següent casuística:

A) Persones que han accedit al mercat de treball en les seves diferents modalitats:

- Predomina l'empresa ordinària

(gairebé el 59 % del total).

- L'accés a les pròpies empreses d'inserció de la nostra entitat ha estat d'un 20%. Cal destacar la importància d'aquesta figura per a les persones que per la seva situació (llargs períodes d'inactivitat) tenen dificultats per a accedir directament al mercat de treball.

- Quant al mercat de treball protegit (Centres Especials de Treball) hi ha un 13%.



- Les mesures d'inserció (plans i filons d'ocupació) ocupen un 8%.
- B) Persones que es troben en un moment òptim i es troben en recerca de feina, suposa un 7%.
- C) Persones que continuen projecte formatiu o seguint el seu itinerari personalitzat, el 31%. S'ha de tenir present que els processos d'inserció poden ser bastant llargs en funció de la situació inicial de la persona i de l'itinerari establert.

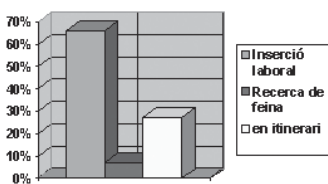
Situació a la finalització de les accions

Hi ha dues formes de mesurar els resultats a la finalització dels cursos:

- A) Considerant els alumnes que van estar a les accions fins a la seva finalització.
- B) Comptabilitzant totes les persones que varen iniciar les accions:

Les baixes obeeixen a diferents motius (altres preferències, descompensacions, etc.)

GRÀFIC 11: FINALITZACIÓ DELS ALUMNES



Oficines terapèutiques laborals (OTL)

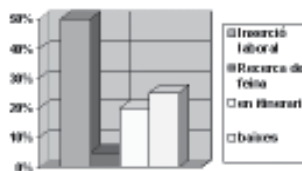
La participació en el programa europeu HORIZON ha permès la consolidació dels serveis de valoració, orientació i d'inserció sociolaboral, **els serveis ITINERE** gestionats per l'Associació Els Tres Turons i l'Associació

JOIA i l'Oficina Terapèutica de Premià gestionada pel Centre de Formació i Prevenció de Mataró i la Comunitat Terapèutica del Maresme. Amb el suport del Servei Català de la Salut, el Departament de Treball i la Diputació de Barcelona.

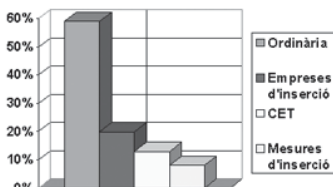
La utilitat social d'aquestes iniciatives ha generat un interès expansiu que ha motivat la constitució d'una xarxa de les organitzacions esmentades anteriorment, totes elles agrupades a **FÒRUM de salut mental**, que han rebut l'encàrrec per part de la Diputació de Barcelona de realitzar un estudi per la creació de nous serveis d'aquestes característiques a diferents municipis.

Finalitzat l'estudi per a la implantació dels serveis és varen constituir a final d'any Oficines Terapèutiques Laborals a Sant Boi de Llobregat, Mollet del Vallès, Sabadell i la continuïtat de Premià amb els seus respectius territoris d'influència, els serveis

GRÀFIC 12: FINALITZACIÓ DELS ALUMNES INICIALS



GRÀFIC 13: TIPUS D'INSERCIÓ LABORAL



tenen finançament dels propis municipis i de la Diputació.

La nostra entitat juntament amb JOIA, El Centre de Formació i Prevenció de Mataró i la Comunitat Terapèutica del Maresme, s'han constituït per encàrrec i amb el finançament de la Diputació, en Secretaria Tècnica de les OTL, per tal de realitzar una tasca tècnica en la constitució i desplegament dels serveis. D'aquesta forma es tracta de traspassar a serveis més generalistes, els coneixements i l'experiència de treball amb el col·lectiu de persones amb trastorns mentals.

La Secretaria tècnica assumeix la realització dels protocols i l'establiment de línies de treball, l'avaluació i la coordinació general amb les OTL i amb els serveis tècnics de la Diputació. En un nivell més immediat és contribueix a l'assessorament presencial dels equips de professionals de cada servei, amb un tècnic de cada entitat. La nostra entitat realitza l'assessorament de l'OTL de Sabadell.



Un treballador de l'Entintat

Empreses d'inserció

Descripció de l'àmbit

L'Associació ha mantingut en l'any 2001, l'empresa Entintat i el Servei d'entrega de compres dels mercats d'Horta i Carmel.

Les empreses d'inserció són un recurs laboral, intermediari per al desplegament dels itineraris personals d'inserció, metodològicament estructurant els processos de trànsit cap a la inserció laboral normalitzada, facilitant l'adquisició i consolidació de coneixements, hàbits i conductes laborals en un entorn productiu real, dins un àmbit comunitari i normalitzat, que ajuda a fer una efectiva inserció social pel treball. Els treballadors en inserció, son contractats en les condicions establertes pels convenis laborals de referència, en períodes de temps de sis mesos a dos anys, en funció de les seves necessitats, en aquest temps realitzen una activitat laboral, que permet: l'adquisició de coneixements específics, ampliar i regularitzar les relacions socials, identificar la utilitat social del treball, obtenir ingressos

econòmics, i un procés d'habitució al treball. En el marc de les empreses d'inserció, els treballadors tenen una vivència real, molt important per a la dotació d'experiència, al mateix temps que l'estructura de professionals actua dinàmicament per corregir i millorar les situacions personals.

L'objectiu final és la inserció laboral normalitzada i la millora substancial en la qualitat de vida de les persones implicades. A les empreses d'inserció, es produeix un canvi qualitatiu de les persones en situació d'exclusió social en passar de beneficiaris de prestacions públiques o en situació d'inactivitat, a treballadors contribuents i generadors de bens, en aquest sentit hem de parlar de la incorporació d'un balanç social, com a forma entenedora de la utilitat econòmica-social de les e.i.

Des d'una perspectiva general, les empreses d'inserció, no tenen un reconeixement legal i jurídic, en aquest sentit el conjunt d'entitats d'inserció sociolaboral reclamen una Llei d'empreses d'inserció, dotacions econòmiques que permetin compensar el

dèficit diferencial productiu dels treballadors en procés d'inserció, i la incorporació de clàusules socials en els concursos i la contractació pública.

Actualment es troba a tràmit al Parlament de Catalunya una Llei catalana d'empreses d'inserció, que previsiblement pot ser aprovada enguany.

Requisits d'accés

Dels processos de persones situades en la Formació Ocupacional i el Servei Itinere, d'acord a la indicació de la valoració i orientació dels tècnics de l'Associació, amb un itinerari personal elaborat, es realitza la selecció de candidats adequats a la incorporació de treballadors a les empreses d'inserció.

El perfil adequat s'estableix d'acord als següents factors:

- En edat laboral
- Amb trastorns mentals i situació d'exclusió social
- Sense o amb poca experiència laboral
- Amb experiències laborals negatives o de molts anys d'anterioritat
- Amb dèficits de coneixements professionals i possibilitats d'adquirir-los
- Amb possibilitats objectives de poder assolir la inserció laboral normalitzada
- Haver elaborat i consensuat un itinerari personal d'inserció
- En el temps d'estada a l'e.i. és manté un procés de seguiment i tutoria, triangulat entre l'assistent o educador social, el responsable de l'empresa i el treballador

Equip professional

Composició general de l'àmbit de les empreses d'inserció de l'Associació.

- Un coordinador.
- Un responsable d'empresa.
- Dos monitors de suport.
- Una administrativa.
- Deu treballadors en inserció.

Any d'inici i empreses d'inserció en funcionament

ENTINTAT: març del 1998.

SERVEI A DOMICILI: febrer del 2001.



Entintat S.L./E.I.

L'Entintat és una empresa productiva, amb fórmula jurídica de Societat Limitada, de l'Associació Els Tres Turons, constituïda i en funcionament des del mes de març de l'any 1998, situada al carrer Farnés, 15, al districte d'Horta-Guinardó a Barcelona. L'activitat econòmica que realitza, és la producció en arts gràfiques, oferint els següents productes:

Impressió òfset: Targetes, sobres, tríptics, cartells, revistes, publicacions, etc.

Serigrafia: Estampació de materials plàstics, rètols, targes, adhesius, estampació de materials tèxtils, samarretes, banderoles, e tc.

Copisteria: Fotocòpies b/n.

Autoedicció: Maquetació, disseny, composició de textos, etc.

L'estructura de personal està composta per:

- Un responsable d'empresa
- Una administrativa a temps parcial.
- De dos a quatre treballadors en inserció, amb variació estacional.

Les condicions de contracte laboral dels treballadors en inserció, són les corresponents al Conveni d'Arts Gràfiques, amb una durada de sis mesos a dos anys. Les derivacions de treballadors, provenen fonamentalment dels curs de Formació.



Ocupacional en arts gràfiques de la mateixa Associació, realitzant un cycle itinerari, que inclou el seguiment personalitzat sobre la base d'un itinerari individual d'inserció.

A l'Entintat s'estableix la funció de pont, per superar els obstacles i les situacions d'exclusió social en la perspectiva de la inserció sociolaboral normalitzada, convertint l'individu en agent actiu del seu propi canvi. El repte actual de l'empresa és la conciliació dels objectius econòmics amb l'objecte social, en la línia de la sostenibilitat, ja que l'Entintat és una empresa de lliure concurrència comercial, en una dinàmica de mercat de competència, ara per ara les e.i. no disposen legislativament de cap suport econòmic pel seu manteniment. Aquest any els comptes de l'empresa s'han tancat amb un equilibri entre guanys i despeses.

L'Entintat té com a clients: particulars, comerç, empreses, associacions veïnals, entitats socials, i administració.

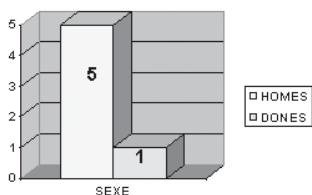
L'Entintat és membre de:

ACEI: Coordinadora Catalana d'Empreses d'Inserció

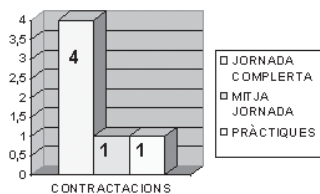
AIRES: Associació Intersectorial de Recuperadors i Empreses Socials de Catalunya

Els gràfics estan expressats en valors absoluts

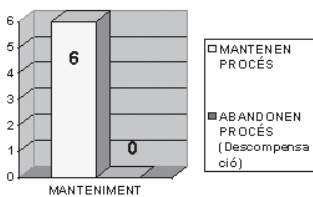
GRÀFIC 14: DISTRIBUCIÓ PER SEXE



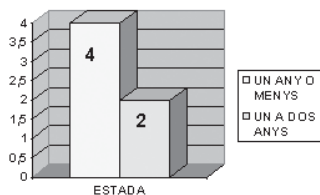
GRÀFIC 15: CONTRACTACIONS



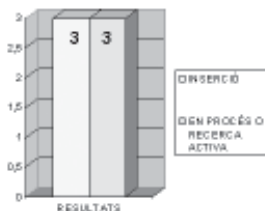
GRÀFIC 16: MANTENIMENT



GRÀFIC 17: ESTADA



GRÀFIC 18: RESULTATS





Servei a domicili · mercats d'Horta i Carmel

El projecte de domiciliació de compres dels mercats municipals d'Horta i del Carmel neix a finals de l'any 2000. L'activitat de prestació dels serveis a domicili va començar a funcionar el mes de febrer de l'any 2001.

Objectius:

- Oferir un servei de domiciliació de compres als mercats municipals
- Dur a terme un procés de dinamització comunitària i social al Districte d'Horta-Guinardó
- Acollir persones amb trastorns de salut mental en situació d'exclusió social que necessiten un espai de transició productiu per poder accedir a un lloc de treball normalitzat
- Cercar fórmules complementàries al sistema actual de creació d'ocupació: Empresa Inserció
- A partir de la pròpia activitat productiva desenvolupar una imatge social i de solidaritat impulsant una pràctica d'integració social

Aquesta activitat ha comptat des de l'inici amb el suport de l'Ajuntament de Barcelona a través en concret de Barcelona Activa, que ha ofert el seu suport mitjançant programes de Plans d'Ocupació i de Nous Filons d'Ocupació. Amb un decidit suport per part

de les dues juntes de concessionaris dels mercats municipals del Carmel i Horta i de l'Institut Municipal de Mercats de Barcelona. L'activitat ha rebut la col.laboració d'altres entitats, en concret d'Acció Solidària contra l'Atur i de la Fundació Un Sol Món de la Caixa de Catalunya.

Llocs de treball creats: 8 (6 persones del col·lectiu de TMS i 2 monitors de suport).



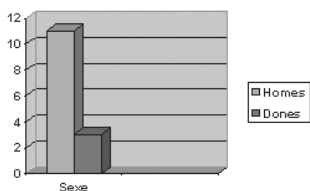
Servei a domicili del mercat del Carmel



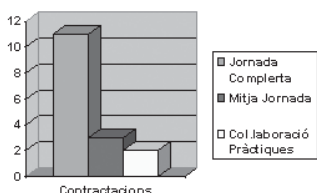
Resultats Assolits

- Mercat del Carmel: Mitjana de 85 lliuraments setmanals
- Mercat Horta: Mitjana de 120 lliuraments setmanals
- Concessió del primer premi a la millor iniciativa solidària de lluita contra l'atur. Premi Josep Ma Piñol
- Proposta per part del Mercat d'Horta de gestionar el servei de neteja del mercat
- Proposta per part de l'Agrupació de Comerciants d'Horta de desenvolupar serveis de proximitat
- Compromís de col·laboració amb les empreses Caprabo i Condís per fer efectiva la transició dels treballadors al mercat ordinari
- Han passat per l'espai de treball 18 persones (2 persones en conveni de pràctiques i 2 voluntaris)

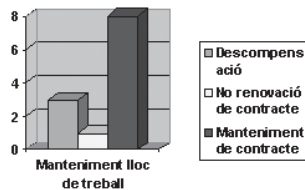
GRÀFIC 19: MERCATS DISTRIBUCIÓ PER SEXE



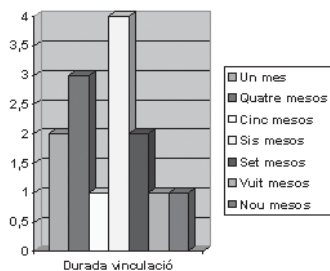
GRÀFIC 20: CONTRACTACIONS



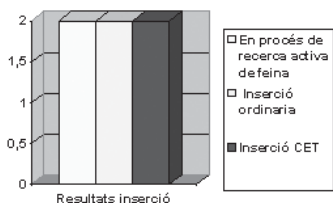
GRÀFIC 21: MANTENIMENT



GRÀFIC 22: RESULTATS



GRÀFIC 23: INSERCIÓ





Participem

Participem

Xarxes i coordinadores. Participació comunitària. Docència i intervenció activa en jornades i congressos.

Participem

Xarxes i coordinadores. Participació Comunitària.

- Membre de "FÒRUM d'Iniciatives Assistencials i de Gestió en Salut Mental de Catalunya", integrant, també, de la Unió Catalana d'Hospitals. Membre de la Junta i participació en 6 grups de treball tècnics:

Grup de Rehabilitació.

Grup de desenvolupament de Club Social.

Grup de desenvolupament de l'àmbit socio laboral.

Grup de desenvolupament de l'àmbit comunitari.

Grup de desenvolupament del document del Pla de Serveis Individualitzats per a persones amb trastorn mental sever.

Grup de documentació i desenvolupament d'instruments clínics (història clínica, escales), confidencialitat.

- Associació Catalana d'Empreses d'Inserció (ACEI).
- Associació Intersectorial de Recuperadors i Empreses d'Economia Social (AIRES).
- Membres de la Plataforma Comunitària d'Entitats "Carmel Amunt": participació en l'avaluació de necessitats, disseny i realització d'un Pla de Desenvolupament Comunitari (entre altres projectes).
- Membre de la Taula de Salut del Districte d'Horta Guinardó.
- Participació en la creació i desenvolupament del Grup de Salut Mental del Districte
- Organització i participació en els actes de Dia Mundial de la Salut Mental del Districte.
- Organització i Participació en els actes de Dia Mundial de la Salut, aquest any dedicat a la salut mental.
- Participació en el Grup de Salut Mental (Serveis de Rehabilitació CD del col.legi oficial de Treballadors Socials).

- Participació en el Consell Sectorial de disminuïts del Districte.
- Rete Internazionale de le pratiche di Lotta contro l'esclusione sociale.

Docència i participació activa en jornades i congressos

- Dia Mundial de la Salut Mental del districte. Organització de la Taula rodona 'Integració o exclusió: situació actual de l'atenció de la salut mental a Catalunya' al districte juntament amb en Grup de Salut Mental i participar-hi amb la comunicació: 'El Treball comunitari com a eina per a pal.liar l'exclusió social'.
- Participació com a ponents a les "Jornades sobre exclusió social" organitzades per la Universitat de Girona (2 al 6 d'abril de 2001).
- Participació com a ponents a les Jornades del Voluntariat Penitenciari (16 i 17 de març) amb la ponència "Intervenció professional i voluntariat en l'àmbit de la salut mental".
- *Practicum* d'educació social de la Fac. d'Educació Social de la Universitat de Barcelona: 1 alumna.
- *Practicum* de Treball Social de l'ICESB: 1 alumna.
- Pràctiques Inseridora laboral de NAU: 1 alumna.
- Col·laboració docent en el mòdul de formació específic en Salut Mental de la Fac. d'Educació Social Pere Tarrès. Universitat Ramon Llull.
- Docència en el Postgrau d'Intervenció Social en Salut Mental de l'ICESB. Universitat Ramon Llull.
- Docència / pràctiques al Postgrau d'Intervenció Social en Salut Mental de l'ICESB. Universitat Ramon Llull. Suport en el grup de famílies del SRC-CD: 1 alumna.
- Informació als metges que tenen la seva residència (MIR) als CSMA de zona.



Gestió

Gestió

Perspectives de futur. Professionals de l'Associació. Agraïments.

Adreces.

Perspectives de futur

L'aposta permanent de l'Associació es el desenvolupament de projectes que dotin d'una millor qualitat d'intervenció a les nostres pràctiques al servei del col·lectiu de persones que atenem i a la societat en general, així com aconseguir l'estabilitat i continuïtat necessàries per desenvolupar-los.

Juntament amb diversos projectes tant de l'àrea sociosanitària com d'inserció sociolaboral, els mes significatius actualment son els següents:

- Un del principals projectes, que estarà finalitzat ja a inicis del 2003, es la constitució d'una Fundació que, amb el mateix nom, anirà assumint el projecte de

l'Associació i en desenvoluparà de nous. Estem convençuts que consolidarà el desenvolupament de la missió i els objectius que, durant divuit anys ha anat desenvolupant la Associació Els Tres Turons.

- A principis del 2003 està prevista la inauguració dels nous locals de la Associació que estaran situats al carrer Murtra/Fastenrath del propi barri del Carmel. Allí anirà la nova ubicació del Servei de Rehabilitació Comunitària-Centre de Dia, diferents serveis prelaborals, formatius i la seu social de l'Associació i de la Fundació.

- Durant el període 2002/2003 es preveu l'obtenció de la certificació de la ISO 9000 en els serveis de l'Àrea de Formació-Treball

Professionals de l'Associació

Carme Ardiaca
Yolanda Baez
Judith Bellvehí
Andreu Berruezo
Claudia Casanovas
Isabel Escribano
Elia Ferrer
Jordi Foix
Juan Fonta
Carmen Hidalgo
Lorena Lozano
Sandra Martín
Enric Massana
Joan Carles Molina
Ascensión Moreno
Xavier Oms Llohis
Amparo Pérez

Lluís Pérez
Montserrat Poch
Sergi Raventós
M^o Jesús Rufat
Agueda Sales
Gisell Sánchez
Alfons Santos
Sandra Sanz
Benjamín Sanz
Elisabet Soler
Maribel Spà
Anna Tomàs
Lluís Vallès
Elisenda Valls
Mónica Ventura



Agraïments:

Entitats col·laboradores

Acció Solidària Contra l'Atur
Punt Òmnia. ADSIS
Carmel Amunt
Centre Cívic del Carmel
Centre Cívic Les Basses
Fundació Un Sòl Món
Fundació Roviralta
Institut Municipal de Mercats de Barcelona
Institut Municipal de Parcs i Jardins
Centre Cívic Casa Grogga
IES Ferran Tallada
Espai Jove Boca Nord

Empreses

Agser Serigrafes Color, S.L
ALIFRES, S.A.
Associació Concessionaris Mercat del Carmel
Associació Concessionaris Mercat d'Horta
CAPRABO
CEPEX, S.A
Comas & Partners, S.L
CONSUM
Comercial serigràfica

CONDIS
DISTRICENTER, S.A.
El Tinter, SAL
EUREST Colectividades, S.A.
Formatos serveis gràfics
Fundación Cares
Fundació Cassià Just
Impremta Barcelona
Saint-Honore, S.A
Seritampo S.L
Tallers Gràfics Canigó

Particulars

Santiago de Castro
Felipe Hernández
Josep Ma Planas
Núria Vergés
Alfred Vernis
Isabel Villena

Col·laboradors voluntaris

José M^a Navarro (Programa d'Esports)
Carolina Ortiz (Taller de teatre)
Flavia Piazza (Taller de teatre)
Jaume Domènech (Entintat, e.i.)
José Manuel Jiménez (Repartim, e.i)
Nestor Rivera (Repartim, e.i.)

Les adreces dels nostres diferents serveis són:

Seu Social

C/Gran Vista 97, baixos 08032
Barcelona
Tel.93 429 32 10 Fax 93 420 86 96
e-mail: elstresturons@pangea.org

Servei de Rehabilitació Comunitària - Centre de Dia

C/Gran Vista,97 baixos 08032
Barcelona
Tel.93 429 32 10 Fax 93.420 86 96
e-mail:elstresturons@pangea.org

Serveis de Formació Treball

C/ Mallorca, 237 Pral.1^a 08008
Barcelona

Tel. 93 215 83 25, FAX 93 487 37 49
e-mail: Itinere-3turons@pangea.org

Entintat, e.i

C/ Farnés,15 08032 Barcelona
Tel/FAX 93 429 85 30 e-mail:
entintat@jazzfree.com

Repartim, e.i.

Mercat d'Horta, c/Tajo, 75-79
Mercat del Carmel, c/ Llobregós, 147-
149



PREMI HORTA-GUINARDÓ 1998

«CONTRIBUCIÓ A LA MILLORA DE LA VIDA COL·LECTIVA»

Concedit per l'Ajuntament de Barcelona (Districte d'Horta-Guinardó)

PREMI JOSEP M^a PIÑOL 2001

"En reconeixement a la creació del projecte d'empresa
d'inserció laboral i economia social"

Concedit per la Fundació ACCIÓ SOLIDÀRIA CONTRA L'ATUR

